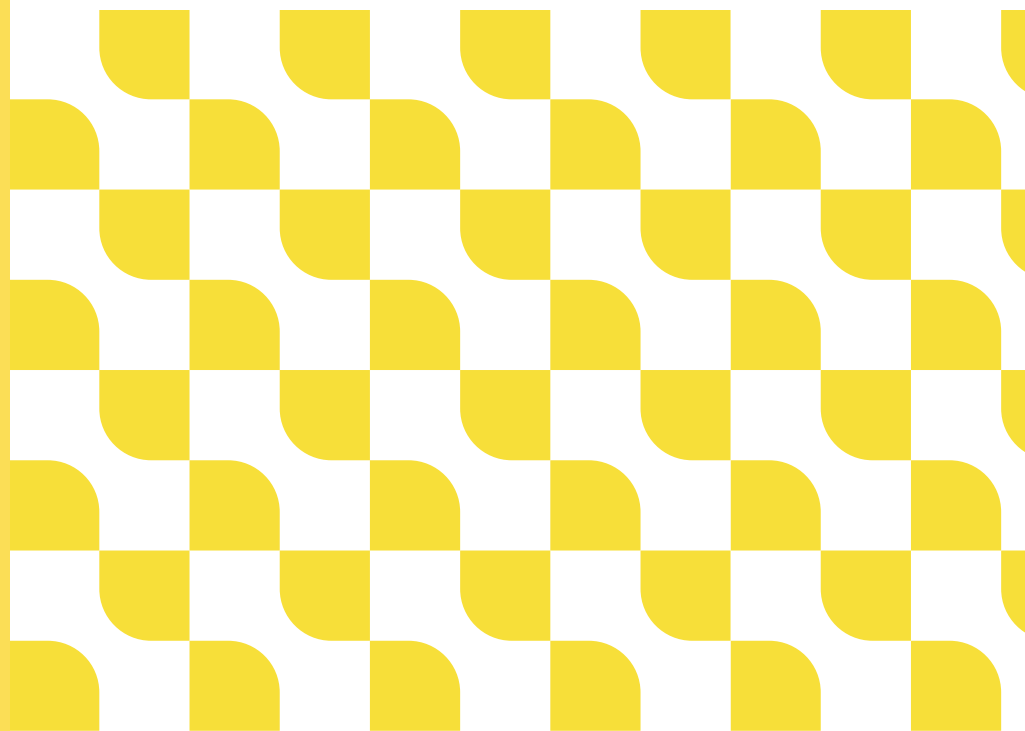




Järvenpää

Harjulan uusi koulu ja päiväkoti



Tunnuslukujen laskemiseen käytetyt lapsimäärät

Koulun mitoittamiseen on hyödynnetty kahta eri kapasiteettia:

1. Laskennallinen mitoitusluku kuvaa solutilojen normaalitilanteen mitoitukseen hyödynnettyä lukua: Kussakin solussa on täyden käytön (keskipäivä) aikaan 5 ryhmää*. Kaksi muuta solussa toimivaa ryhmää on muissa, rotaatioon hyödynnettävissä, tiloissa.
2. **Maksimikapasiteetti kuvaa lapsimäärää, jolle koko rakennus on mitoitettu.** Lapsimäärää, joka mahtuu toimimaan rakennuksessa kun rotaation tilat hyödynnetään. Myös rakennuksen muut tilat kuten sosiaalitilat, ruokala, naulakot yms. ovat mitoitettu maksimikapasiteetin mukaan

Ryhmät ja ryhmäkoot		Laskennallinen mitoitus		Maksimikapasiteetti	
	Lapsia per ryhmä	Ryhmien määrä	Lapsia yhteensä	Ryhmien määrä	Lapsia yhteensä
Päiväkoti	21	4	84	4	84
Esiopetus	21	3	63	3	63
Perusopetus	25	12	300	18	450
Erityisen tuen ryhmä	6	1	6	1	6
YHTEENSÄ			453		603

* Solutilojen talotekniikka on mitoitettu kuitenkin siten, että sisäilmalle asetetut laatuvaatimukset täyttyvät, kun kaikki solun oppilaat kokoontuvat torille hetkellisesti. Käyttäjän mukaan kyseiset tapahtumat kestävät 10-15 min.

Harjulaan ei jää hukkakapasiteettia, kun oppilasvirtoja ohjataan

- Oppilasennusteiden pohjana on Kaupunkikehityksen laatima väestösuunnite 2019 vuosille 2019–2040. Vuoden 2019 väestösuunnitteen laadinnassa on käytetty ensimmäistä kertaa matalampaa hedelmällisyyskerrointa, kuin mitä Tilastokeskus on ilmoittanut. Aiempien vuosien väestösuunnitteissa on käytetty Tilastokeskuksen Järvenpään hedelmällisyyskerrointa sellaisenaan.
- Kartanon koulussa oppilasmäärä ylittyy Harjulan koulun valmistumisen jälkeen vuosina 2022–2040 → Pajalan alueelta ohjataan oppilaita Harjulaan sen verran, että Harjulan kapasiteetti (603 lasta) täyttyy.
- Harjulan hankkeella ja ohjaamalla Kartanon alueen oppilaita Harjulaan mahdollistetaan se, että Kartanon hankkeen kokoa voidaan tarkastella uudelleen ja hanke toteuttaa tarvittaessa pienempänä. Kartanon investointi on nykyisellään JYKin kokoluokkaa (37 M€), joten pienentämisellä voidaan aikaansaada merkittäviä investointisäästöjä.
- Investoinnit ketjuuntuvat toisiinsa: JYKin, Mankalan ja Kartanon koulujen hankkeet on mahdollista optimoida siten, että hukkakapasiteettia ei synny ja investoinnit toteutetaan palveluverkon näkökulmasta järkevästi ja kustannustehokkaasti.
- Koulun mitoituksen, ennustetun väestönkehityksen ja suunniteltujen oppilasvirtojen perusteella Harjulan koulu tulisi toteuttaa alkuperäisessä laajuudessa 603 oppilaalle mitoitettuna.

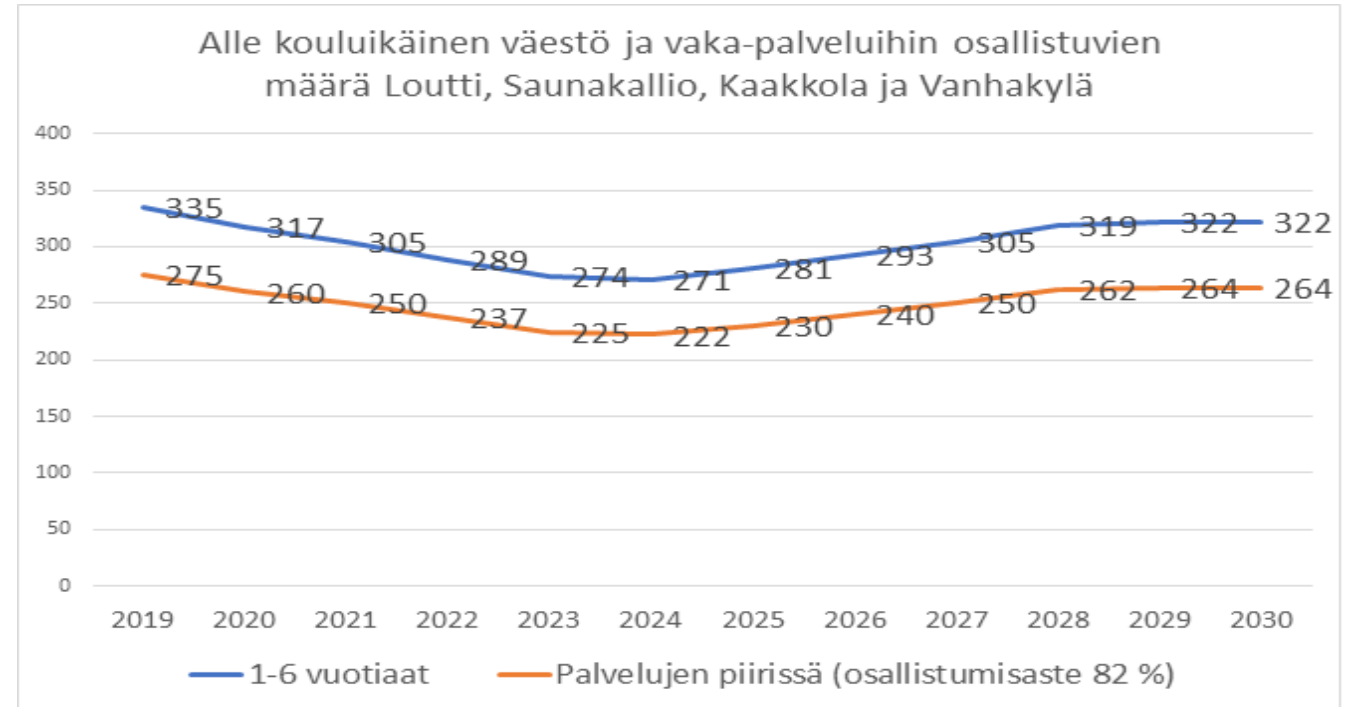
Harjulan valmistumisen merkitys Kartanon koulun kannalta

- Kapasiteetti ylittyy, vaikka Harjula täytetään Pajalan alueen oppilailla. → Kartanon pihalle siirretään Kansakoulukadulta 80 oppilaan ns. puhdasmoduuli, jossa 3 isompaa ja kaksi pienempää oppimisen tilaa → JYK Väistökoulusta Harjulan 4 luokkaa siirtyy tähän. Harjulan valmistumisen jälkeen oppilaat siirtyvät Harjulaan.
- Oppilasmäärä oli Kartanossa 20.9.2019 815 oppilasta, mutta lapsimäärä on jo vuoden 2020 aikana kasvanut reilusti (3/2020 tilanne 831 oppilasta, ei sis. Harjulan alueen oppilaita).
- Kartanon tilapulaa helpottaa puhdasmoduuli, mutta mikäli Harjula ei valmistu aikataulussa, tilojen riittävyyden kanssa tulee tiukkaa.
- JYKin pihassa olevaan väistökouluun siirtyvät nyt puhtaassa moduulissa opiskelevat ja toinen Omppuryhmä Kansakoulunkadun kiinteistön alakerrasta. KKK:n kellarissa ei voi opiskella ja edessä on mahdollisesti peruskorjaus.

Huom. Harjulan koulun oppilaita on tällä hetkellä väistössä JYK:ssä ja Kartanossa. Todelliset 20.9.2019 oppilasmäärät eivät kuvaa sitä, missä rakennuksessa oppilaat tällä hetkellä istuvat, vaan ne ovat oppilaitosten viralliset oppilasmäärät, jotka perustuvat aluejakoihin. Näin luvut ovat vertailukelpoisia suunnitevuosien 2019 - 2040 kanssa.

Vihtakatu (Harjulan valmistuttua varhaiskasvatukseen käyttöön)

- Harjulan koulun yhteyteen tuleva päiväkoti korvaa Loutin päiväkodin (105 tilapaikkaa). Loutin päiväkodin tontti (3631 m²) jalostetaan. Tontin hinta-arvio jalostettuna 400 euroa/k-m²
- Vihtakadun alakerrassa toimii tällä hetkellä
 - yksi esiopetusryhmä (kuuluu hallinnollisesti pk Satusaunaan), 24 lasta
 - Yksityisen Touhulan pyörittämä kolmen ryhmän päiväkoti (63 tilapaikkaa)
- Kun koulun toiminta lakkaa, Vihtakadun kiinteistöön sijoitetaan näiden lisäksi noin viisi varhaiskasvatuksen ryhmää.
- Mikäli Harjulan päiväkoti-koulu valmistuu esitetyn mukaisesti, Vihtakadun kiinteistö tulee kokonaisuudessaan Varhaiskasvatuksen käyttöön. Tällöin luovutaan viiden ryhmän pk Satusaunasta (105 tilapaikkaa). Satusaunan tontti (4731 m²) jalostetaan. Tontin hinta-arvio jalostettuna 350 euroa/k-m².



- Yllä olevat tiedot laskettu tämän hetkisen osallistumisasteen mukaan.
- Kuntaliiton laatimien skenaarioiden mukaisesti osallistumisaste nousee noin prosenttiyksikön vuodessa vuoteen 2030, mikäli jatketaan nykyisillä reunaehdoilla.
- Mikäli hallitusohjelmassa esitetyt toimenpiteet toteutuvat (kaksivuotinen esiopetus, perhevapaaudistus yms.) on osallistumisasteen nousu suurempaa.